

JOHN FORD
LES RAISINS DE LA COLERE
1940

OUVERTURE DU FILM – SEQUENCES 1 ET 2

LA DECOUVERTE DU HEROS

- **Déplacements – Relations avec le cadre**
- **Attitude – Regards – Verbe**

LE TRAITEMENT DE L'ESPACE – LE REEL ET LE SYMBOLIQUE

- **Construction du visuel**
- **À voir et à lire**
- **Plan au sol**

PRESENTATION DES ENJEUX PROBLEMATIQUES DE L'INTRIGUE

- **Le visuel et le sonore**
- **Constructions des cadres – Sur-cadrages**

ECHOS DANS LE FILM ET D'AUTRES FILMS DE FORD

SEQUENCE 1

TITRE POSSIBLE ?

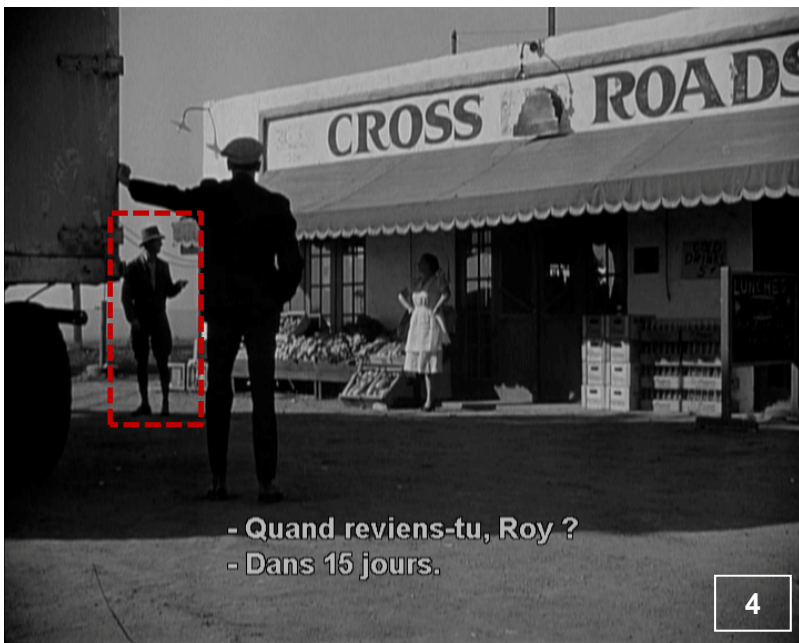
Un inconnu s'approche dans la plaine, à la recherche d'un moyen de transport.



1. Une silhouette dans un espace infini et géométrisé : **qui ? où ?**

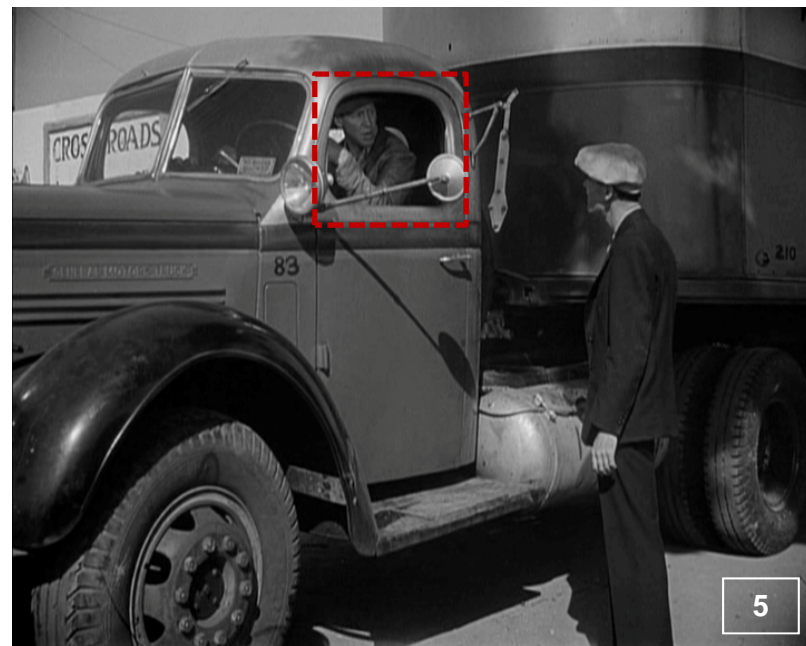
2. Traverse, sèche et dégingandée, mains dans les poches, un carrefour : **un homme libre, indépendant ?**

3. On est dans les plaines du Middle West – **ancrage dans le réel (Oklahoma) et le symbolique (« cross roads »)**

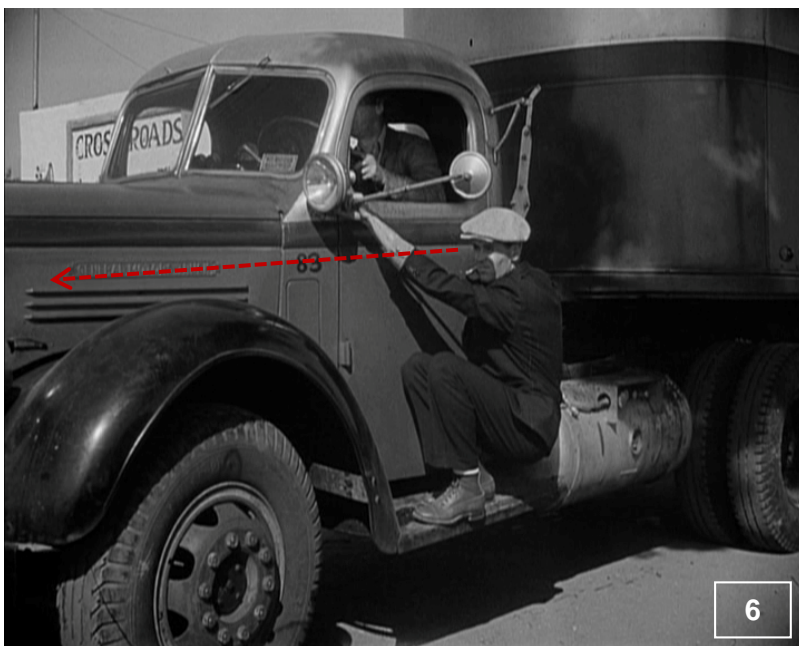


- Quand reviens-tu, Roy ?
- Dans 15 jours.

4



5



6

4. Dans l'ombre, en contre-jour : **entretien de la question qui ?**

4. 5. Le conducteur est sur-cadré ou sous la dépendance du regard de l'inconnu.

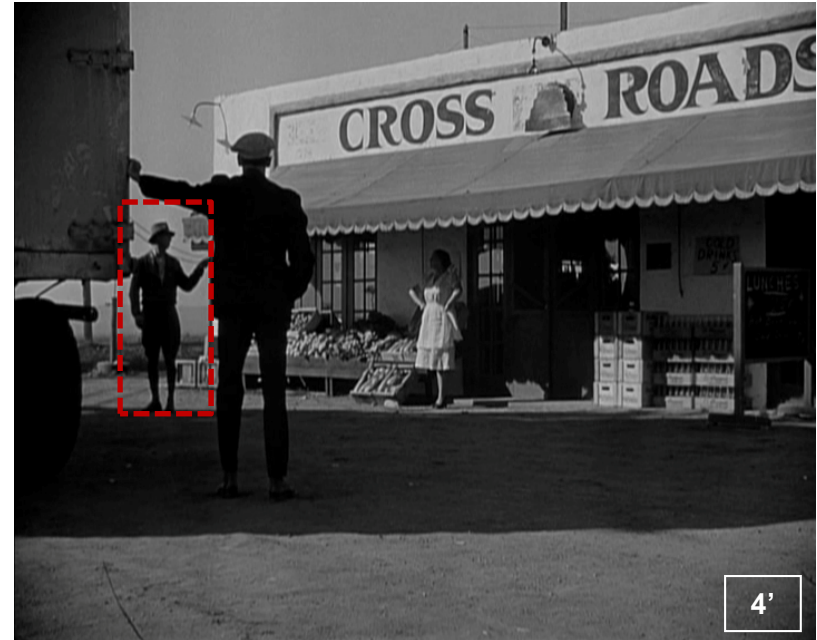
6. Lequel occupe, avec aisance, **la posture de la marginalité.**

Le conducteur annonce son retour dans la quinzaine (4), **le regard de l'inconnu ne suppose pas de revenir en arrière.**

MISE EN PLACE DES ENJEUX DRAMATIQUES DU FILM



4. Discrètement, **la problématique économique et ses conséquences humaines** sont présentées en arrière-plan : le tracteur qui sillonne le champ...



4'. ... en dehors de l'attention du héros qui est focalisée sur le conducteur. Il ne sait pas ce qui l'attend (occultation du tracteur par le conducteur), mais Ford nous donne l'information.



Vous pouvez m'emmener ?

5



- Tu sais pas lire ?
- Oui, j'ai bien vu.

5'



Mais un chic type ne prête pas attention à ces choses-là.

5''

A travers ces 3 photogrammes, on est **au cœur du conflit collectif et individuel du film: se soumettre ou s'engager librement !**

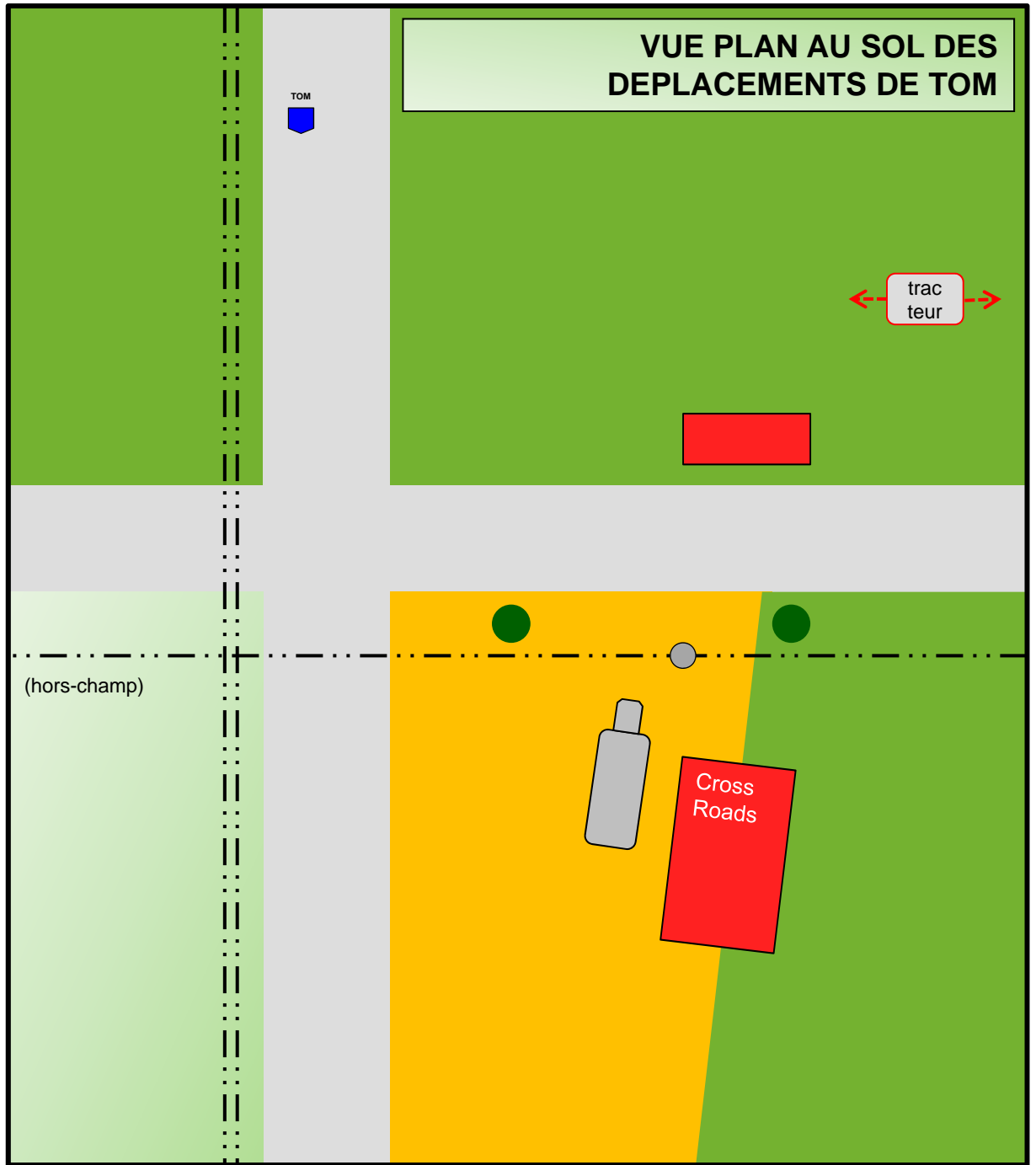
5'. La loi des propriétaires, à laquelle le conducteur est tenté de s'aplatir.

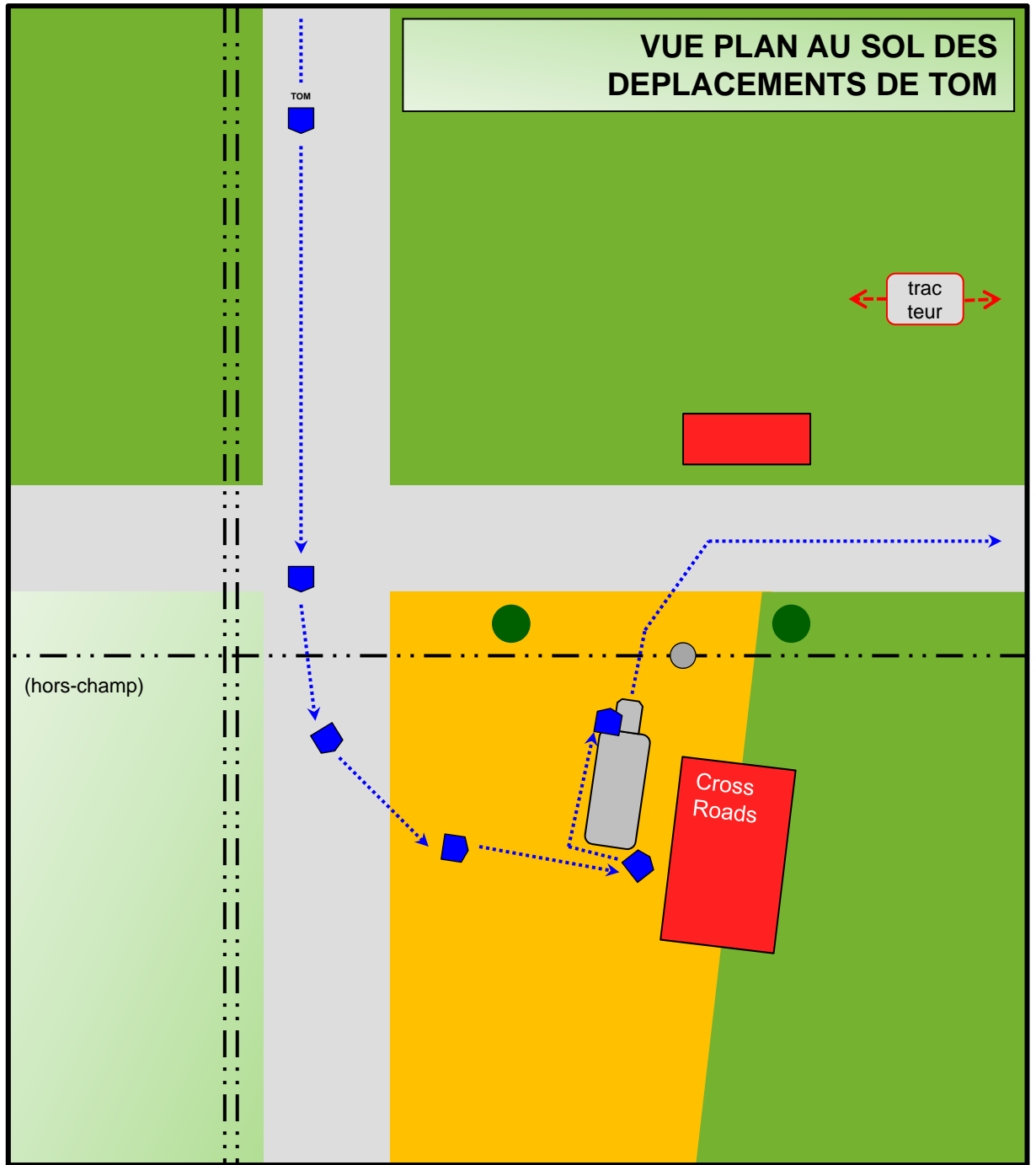
5''. **L'inconnu en appelle à la bonté, l'entraide, l'humanité.**

Cf. les dernières paroles de Ma : « because we are the people ! »



7. 8. Effectivement, changement de direction par rapport au plan initial, et **vers une destination orthogonale – déjà annoncée par l'enseigne du drugstore : vers quel destin ?**





SEQUENCE 2

TITRE POSSIBLE ?

Qui est l'inconnu. Sous forme de dialogue sur la route, à l'intérieur de la cabine du camion.



9. 11. Alors que les regards du conducteur sont aimantés par l'inconnu,
9. 10. **les regards de l'inconnu se dirigent librement vers les diverses directions du hors-champ – les grands espaces.**



**CONTENU D'EXPOSITION – infos
sur le héros :**

12. Retour à la ferme familiale

13. Un repris de justice



En filigrane, le retour du fils prodigue



Potentiel de violence et de provocation chez le héros : **il revendique sa marginalité, son indépendance vis-à-vis de la morale commune.**

15. 16. Le sur-cadrage n'enferme pas l'inconnu, mais le conducteur. **Qui libre ? Qui enfermé ?**



17



18



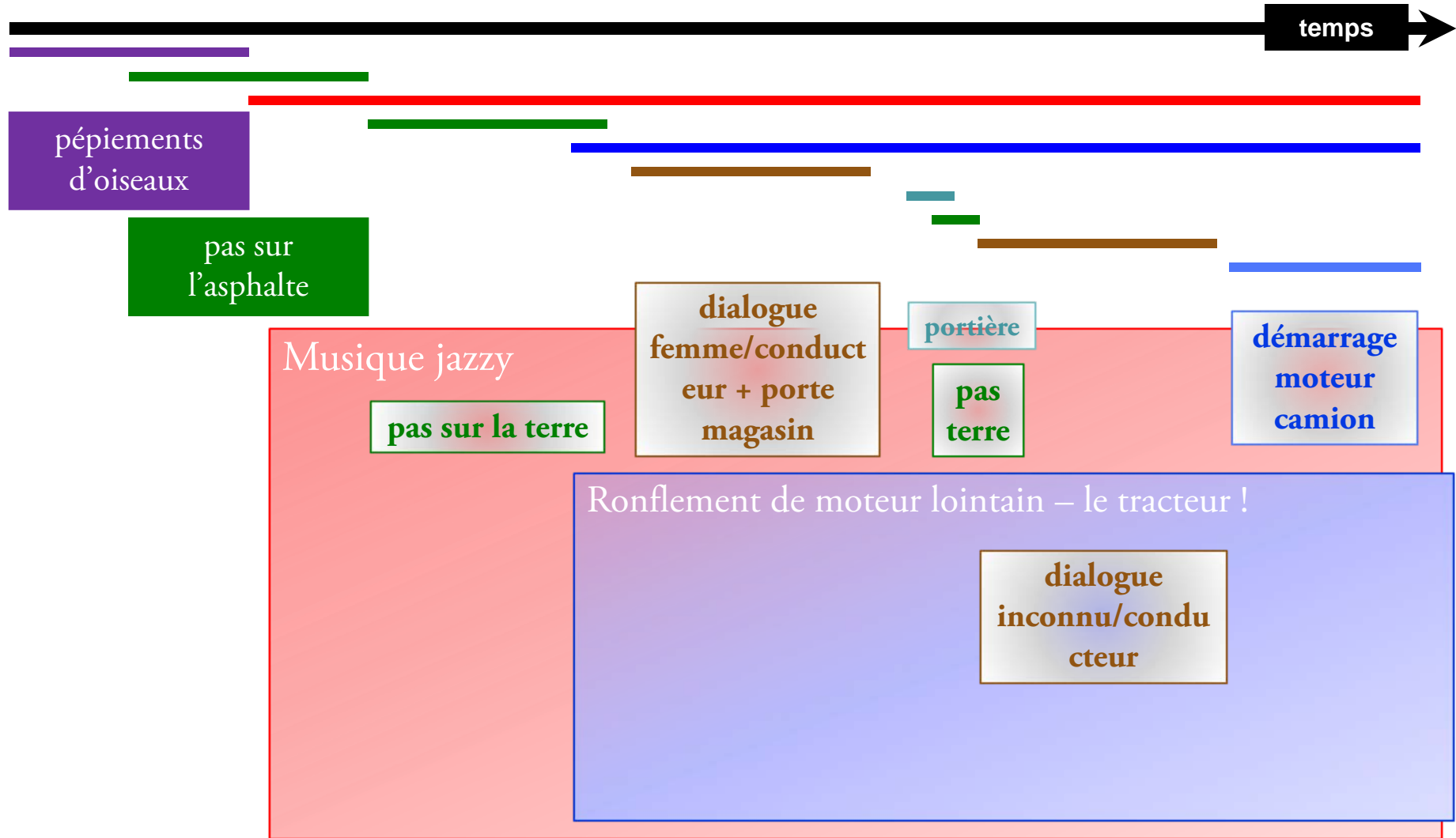
19

17. Reprise de la silhouette et du grand espace – clairement défini comme agricole – dans une nouvelle orthogonalité : **vers un hors-champ = au-delà.**

18 19. Franchissement linéaire de la clôture barbelée – **l'inconnu se fixe son chemin propre, au sens littéral en ce commencement** – et s'éloigne en gravissant une colline.

LECTURE DE LA BANDE SON

ELEMENTS SONORES DE LA SEQUENCE 1



ELEMENTS SONORES DE LA SEQUENCE 2



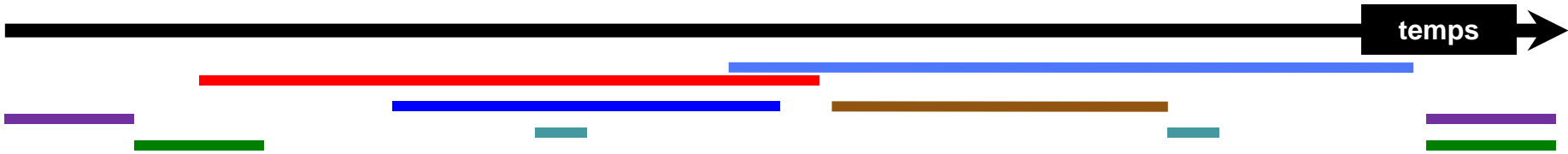
Ronflement moteur camion

portière

dialogue inconnu/conducteur

- pas sur la terre
- pépiements d'oiseaux

BANDE SON – BILAN



pépiements
d'oiseaux

pas sur
l'asphalte

portière

portière

pépiements
d'oiseaux

pas sur la
terre

Ronflement moteur camion

Musique jazzy

**Fausse musique
d'écran**

Ronflement de
moteur lointain –
le tracteur !

dialogue
inconnu/conducteur

Structure en miroir

+
arrivée –
déplacement –
départ
+
extérieur – intérieur
– extérieur

FERMETURE - OUVERTURES

UN ESPACE REEL ET SYMBOLIQUE

**UNE SEQUENCE CONSTRUITE COMME
UNE BOUCLE**

La rencontre du chauffeur – condamné à la clôture et au retour au point de départ –, anecdotique et qui ne scelle rien.

UN « BAD GUY » QUI, LIBRE – EN MARGE ET EN MARCHÉ – TRAVERSE L'ESPACE.

Dont l'espace du cadre – entrées et sorties : il n'est pas prisonnier d'un sur-cadrage.
Le regard haut.

**VERS QUOI LE CONDUIT SA
TRAJECTOIRE RECTILIGNE ?
QU'EST-CE QUI L'APPELLE ?**

La ferme, ou au-delà ?

Plans d'ouverture de *La Prisonnière du désert* - 1956

Le départ de Tom

Final de *Young Mister Lincoln* - 1939

LA PRISONNIERE DU DESERT – FORD – 1956 – OUVERTURE



Il y a loin du Texas
annoncé à
Monument Valley –
Utah !!



Alors, où est-on ? Dans *La Prisonnière du désert*, d'abord dans un espace symbolique, aux connotations bibliques, dont l'étendue est régulièrement divisée par des sur-cadrages.

**TOUJOURS UN PEU
AU-DESSUS DE LA
RÉALITÉ !**

**YOUNG MISTER LINCOLN – FORD –
1939 – FINAL**

**THE GRAPES OF WARTH – FORD –
1940 – OUVERTURE**



**L'un finit sa course
(filmique) où l'autre la
commence...**



**YOUNG MISTER LINCOLN – FORD –
1939 – FINAL**

**THE GRAPES OF WARTH – FORD –
1940 – OUVERTURE**

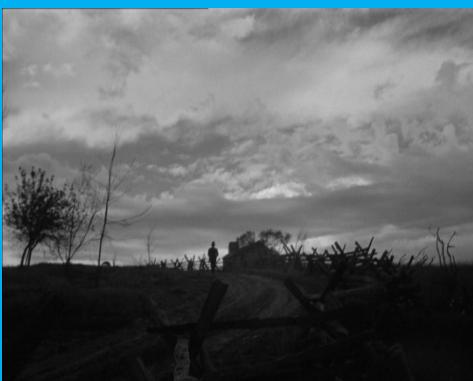
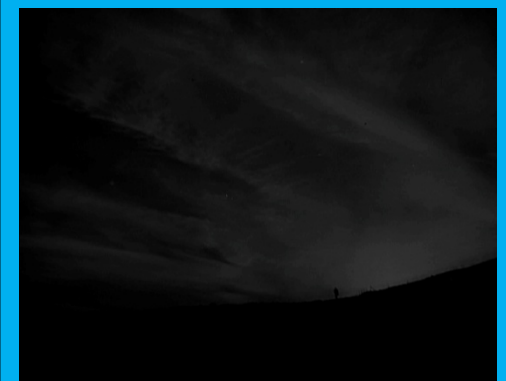


**La tempête comme
annonce, mais aux 2
extrémités de 2 films**



**YOUNG MISTER LINCOLN – FORD –
1939 – FINAL**

**THE GRAPES OF WARTH – FORD –
1940 – DEPART DE TOM**



Après la
séparation...

- L'un gravit la colline, là où l'autre ne fait encore que marcher à sa base.
- Similitude des compositions de cadre